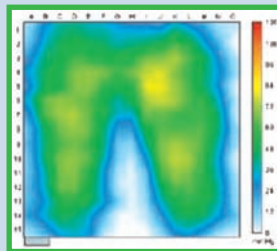
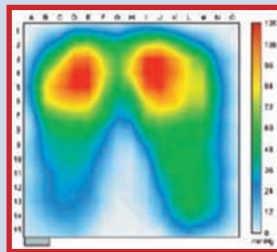


## MIÉRT KELL NYOMÁSMÉRŐVEL FELFÚJNI?

A nem megfelelő felfújás rontja a légkamrás párnák hatékonyságát. A túlfújott vagy alulfújott párna nyomás okozta felfekvések, fekélyek kialakulásához vezethet. Mivel az egyes rekeszokban fellépő nyomásváltozások (néhány mmHg) kézzel nem érzékelhetők, a légkamrás párnák megfelelő felfújásának egyetlen módja a nyomásmérő manométer használata. Csak a manométer képes figyelembe venni a beteg súlyát és a párnával való érintkezési felületét. Ez a módszer állandó eredményeket biztosít és hatékony megelőzést nyújt.



### Kézzel felfújt párna

A piros színű területek a fenék magas nyomáspontjait jelzik, amelyek nagy kockázatot jelentenek a felfekvéses sebek kialakulására.

### Mérőműszerrel felfújt légkamrás rendszer.

Jól elosztott terhelés, amely csökkenti a kockázati zónák transzcután nyomását. Hatékony megelőzés.

## A NYOMÁSMÉRŐ ÁLTALÁNOS HASZNÁLATÁVAL KAPCSOLATOS EGYÉB ADATOK:

- A nyomásmérő precíziós műszer: kerülje az ütéseket és a durva kezelést.
- Ne nyomja meg a felfújó gumit, ha a tömlő összenyomódott vagy meghajlott, mert megsérülhet.
- Ha az elemek lemerültek, és a készülék nem tud normálisan működni, a jelzőfények villogni kezdenek, majd a nyomásmérő kikapcsol. Ekkor ki kell cserélni az elemeket (2 db 1,5 V LR03 - AAA elem).
- A nyomásmérő 4 perc inaktivitás után automatikusan kikapcsol.



REF P624A



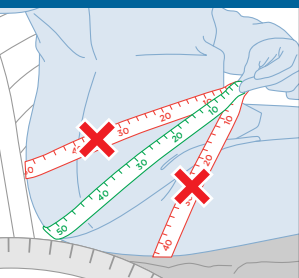
## Felfújási rendszer Nyomásmérő Manométer HASZNÁLATI UTASÍTÁS

Kiegészítő az 1. osztályú orvostechikai eszközökhöz az MDR (EU) 2017/745 szerint.



## 1 AZ FELFÚJÁSI ÉRTÉK MEGHATÁROZÁSA

ÁBRA 1



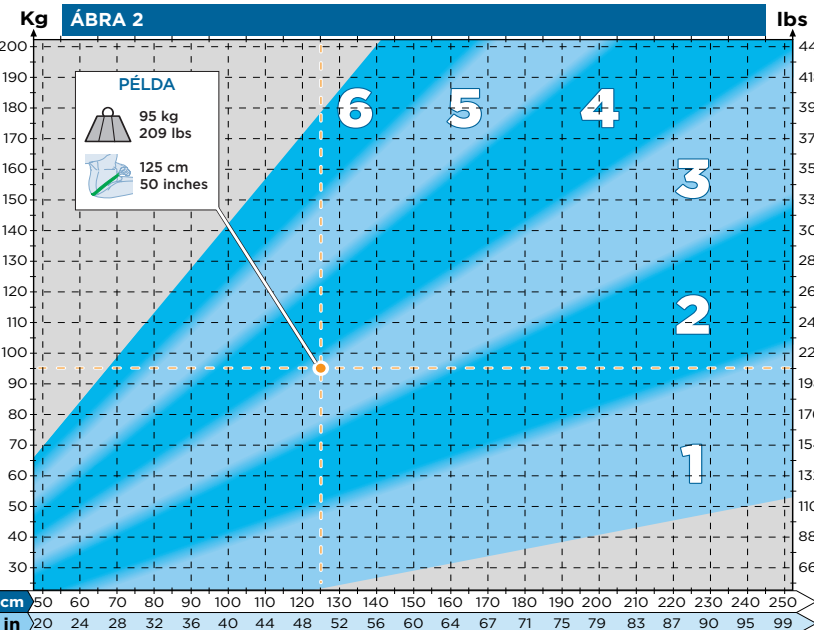
- 1 Ülő helyzetben mérje meg a fenék kerülete (hüvelykben vagy cm-ben), (1. ábra). ábrán látható módon.
- 2 A felfújási táblázatban (2. ábra) keresse meg a fenék kerülete (hüvelykben vagy cm-ben) és a testsúlya közötti megfelelést.

**Példa (2. ábra):** Testsúly: 209 font/95 kg; Fenék kerülete: 50 hüvelyk/125 cm. A felfújási érték 3 (ami a nyomásmérő 3-as jelzőfényének felel meg).

**MEGJEGYZÉS:** Ha a felfújási szintje két zóna határán van, **válassza a kettő közül a magasabbat.**

A POLYAIR® párna több méretben kapható (ajánlott táblázat) 3. ábra.

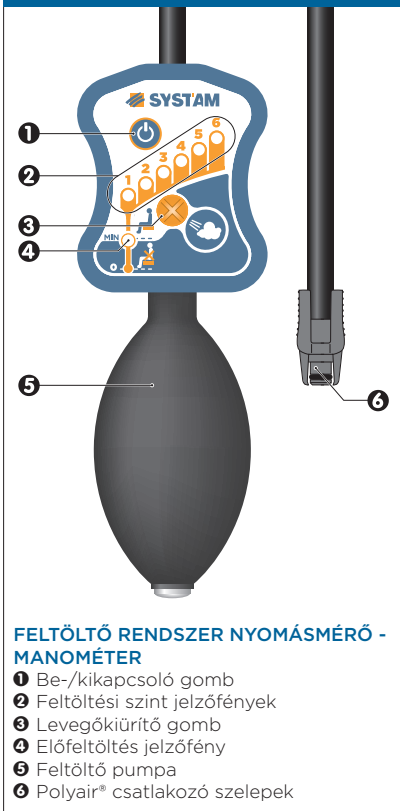
A felfújási érték emlékeztetőre



| Fenék méret                | Párna mérete           |                        |                        |                        |                        |                        |                        |                        |                        |                        |                        |
|----------------------------|------------------------|------------------------|------------------------|------------------------|------------------------|------------------------|------------------------|------------------------|------------------------|------------------------|------------------------|
|                            | 36 x 36 cm<br>14 x 14" | 40 x 40 cm<br>16 x 16" | 40 x 43 cm<br>16 x 17" | 40 x 46 cm<br>16 x 18" | 43 x 43 cm<br>17 x 17" | 46 x 40 cm<br>18 x 16" | 46 x 46 cm<br>18 x 18" | 51 x 46 cm<br>20 x 18" | 51 x 50 cm<br>20 x 20" | 56 x 46 cm<br>22 x 18" | 61 x 50 cm<br>24 x 20" |
| 50 > 75 cm<br>20" to 30"   | ✓                      |                        |                        |                        |                        |                        |                        |                        |                        |                        |                        |
| 75 > 95 cm<br>30" to 38"   |                        | ✓                      | ✓                      | ✓                      |                        |                        |                        |                        |                        |                        |                        |
| 95 > 115 cm<br>38" to 46"  |                        |                        | ✓                      | ✓                      | ✓                      | ✓                      |                        |                        |                        |                        |                        |
| 115 > 135 cm<br>46" to 54" |                        |                        |                        |                        |                        | ✓                      | ✓                      |                        |                        |                        |                        |
| 135 > +<br>54" and +       |                        |                        |                        |                        |                        |                        |                        | ✓                      | ✓                      | ✓                      | ✓                      |

## 2 ELŐFELTÖLTÉS ÉS FELTÖLTÉS

ÁBRA 4



Az alábbi felfújási utasítások kétkamrás légkamrás párnákra vonatkoznak.

Egykamrás légkamrás párnák esetében a felfújási módszer megegyezik az egykamrás párnákéval.

### 1 - ELŐFELFÚJÁS

Miért érdemes előfelfújást alkalmazni?

**Az előfelfújás elengedhetetlen lépés a párna beállításához.** Az előfelfújási fázis lehetővé teszi a párna mindkét kamrájának nyomásszintjének jobb kiegyensúlyozását, megkönnyítve ezzel a későbbi beállítást.

Előfelfújási eljárás 5. ábra.

**Az előfelfújást a páciensnek a párnára ülése előtt kell elvégezni.**

Indítsa el a nyomásmérőt az On/Off gomb 1 megnyomásával 4. ábra. Az előtöltés jelzőfénye 4. ábra villogni kezd. Csatlakoztassa a nyomásmérőt az egyik 2 szelephez, és tölts fel előzetesen az egyes rekeszeket egymás után, amíg az előtöltés jelzőfénye fel nem világít (előtöltés jelzőfénye 4. ábra). Ha ez az érték túllépésre kerül, engedje le a levegőt a deflation gomb 3 4. ábra megnyomásával.

### 2 - A BETEG ELHELYEZÉSE A KEREKESZÉKEN (a felfújás során)

A helyes felfújás érdekében kövesse az elhelyezésre vonatkozó utasításokat:

- Győződjön meg arról, hogy a beteg háta szorosan a kerekesszék háttámlájához van támasztva.
- A karok ne pihenjenek a karfákon 6. ábra.
- A lábak a lábtartón helyezkednek el, amelyet úgy állítottak be, hogy a lábak derékszögben legyenek 6. ábra.

### 3 - A NYOMÁS BEÁLLÍTÁSA 7. ÁBRA

- Helyezze a beteget az előre felfújott párnára.
- Csatlakoztassa a nyomásmérőt a párna egyik szelephöz, ügyelve arra, hogy a csatlakozó megfelelően illeszkedjen a szelephez. Kapcsolja be

újra a nyomásmérőt, ha az ki van kapcsolva.

C Ellenőrizze a kamra nyomását, és állítsa be úgy, hogy a korábban meghatározott felfújási értéket érje el.

**Ehhez kétféle eset lehetséges:**

**C-1 A nyomásmérő kijelzése magasabb, mint a célzott felfújási érték, vagy az összes jelzőfény villog** (ami azt jelzi, hogy a nyomásszint túl magas ahhoz, hogy mérhető legyen); ebben az esetben fokozatosan engedje le a párnát a 3 4. ábra szerinti leeresztő gombbal, és ne felejtse el, hogy a folyamat során többször is fel kell állítania a beteget, hogy a levegő cirkulálhasson a kamrában.

**C-1 A nyomásmérő kijelzése alacsonyabb, mint a meghatározott felfújási érték;** ebben az esetben fokozatosan fújja fel a párnát a felfújó gumballal 4. ábra, és ne felejtse el, hogy a folyamat során többször is fel kell állnia a betegnek, hogy a levegő cirkulálhasson a kamrában.

A második kamrával is ugyanúgy járjon el.

A nyomásmérő kikapcsolásához nyomja meg és tartsa lenyomva az On/Off gombot 1 4. ábra.

### A PÁRNA ELLENŐRZÉSE ÉS ÚJRATÖLTÉSE

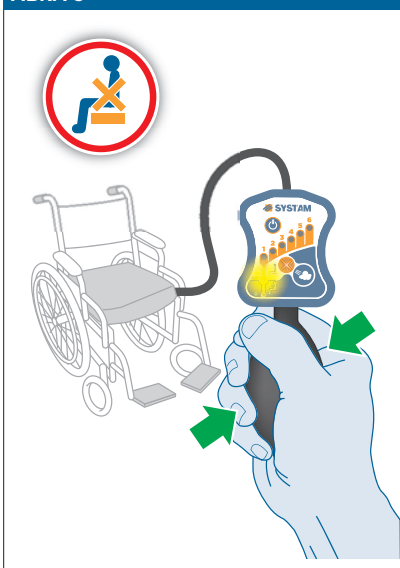
**Megjegyzés:** A párna ellenőrzése vagy újratöltése során minden alkalommal ügyeljen arra, hogy betartsa a 2. szakaszban leírt elhelyezkedést.

A legtöbb felfújható termékhez hasonlóan ajánlatos rendszeresen (átlagosan 1-2 hetente) ellenőrizni a nyomást.

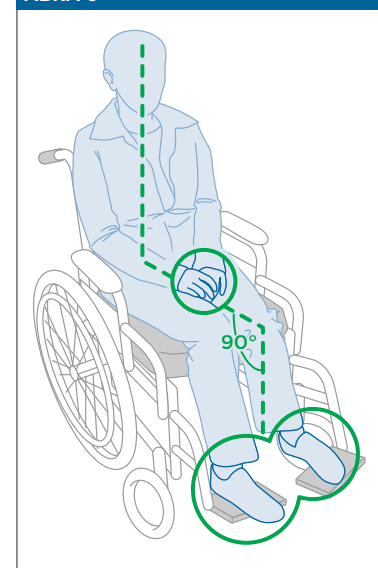
### GARANCIA

Két év gyártási hibákra, a vásárlás napjától számítva. Hiba esetén vegye fel a kapcsolatot a kereskedővel, és adja meg a termék sorozatszámát. A garancia nem terjed ki a termék helytelen használatára.

ÁBRA 5



ÁBRA 6



ÁBRA 7

