



Tesztcsík

Vércukor meghatározáshoz

Használható: • **MÉRY PLUSZ** • **MÉRY TD-4252**
• **MÉRY URight** • **MÉRY mini**
vércukorszintmérő készülékekkel.

Figyelmeztetés

- ▶ In vitro diagnosztikus használatra (Külsőleg használandó).
- ▶ Önellenőrzésre.
- ▶ Egyszeri használatra.
- ▶ Egészségügyi szakemberek és mások, akik a vércukorszintmérőt több emberen használják, vegyék figyelembe, hogy minden terméket és eszközt, mely emberi vérrrel lép kapcsolatba úgy kell tekinteni, mely képes vírusos fertőzések átvitelére még tisztítás után is.
- ▶ Kérjük, nézze át ezt a tájékoztatót és a **MÉRY** vércukorszintmérő felhasználói kézikönyvét mielőtt a **MÉRY** tesztcsíkot használná! A megbízható mérési eredmények és a gyártó teljes szolgáltatásának, támogatásának és garanciájának fenntartása érdekében csak **MÉRY** tesztcsíkot használjon!
- ▶ Jelentősen alacsony vérnyomású, sokkos állapotban lévő betegek és hiperglikémiás-hiperoszmosisos egyének ketózissal vagy ketózis nélkül helytelen mérési eredményeket tapasztalhatnak. Kritikus állapotú betegek tesztelése, vércukorszintmérővel nem ajánlott.
- ▶ A használt tesztcsíkot és lándzsát a helyi szabályozásoknak megfelelően helyezze a hulladékba!
- ▶ Amint az minden apró tárgy esetében ajánlott, a tesztcsíkok és lándzsák kisgyermekektől elzárva tartandók! Ha mégis lenyeli őket, azonnal forduljon orvoshoz!

Felhasználási javallat

A **MÉRY** tesztcsík és a **MÉRY** vércukorszintmérő készülék a vércukor kvantitatív megmérése szolgál friss kapilláris teljes vérmintából az ujjbegyből és a következő testtájakról: tenyér, alkar, felkar, lábszár és comb. A készüléket egészségügyi szakemberek és diabetes mellitusban szenvedő betegek önállóan otthon is használhatják. **Nem használható a diabetes mellitus diagnosztizálásához vagy újszülötteken.**

A használat célja

A rendszeres vércukorszint mérés információt biztosít Önnek és orvosának arról, hogy a kezelése hogyan befolyásolja a vércukorszintjét. A vércukra rendszeres ellenőrzése segít a diabetesze kontroll alatt tartásában is. Mint minden más orvosi kezelés esetében, vércukra kontrollálását beszélje meg képzett egészségügyi szakemberrel!

Tárolás és kezelés

FONTOS: Ne használjon lejárt tesztcsíkot, mert az eredmény nem lesz megbízható!

- ▶ A tesztcsík az első felnyitás után 90 nappal lejár. Írja a lejáratú időt a tesztcsík tubusára a felnyitás után azonnal!
- ▶ A tesztcsíkot száraz, hűvös helyen, 4 és 40°C között tárolja, ne fagyassza le!
- ▶ A tesztcsíkot 10 és 40°C között 85% páratartalom alatt használja!
- ▶ A tesztcsíkot direkt napfénytől elzárva tartsa!
- ▶ A tesztcsíkokat CSAK az eredeti tégelyükben tárolja, ne helyezze át őket más tégelybe vagy egyéb tartóba!
- ▶ Ne érintse meg a tesztcsíkot nedves kézzel!
- ▶ Minden tesztcsíkot azonnal használjon fel, amint kiveszi a tégelyből! Az új tesztcsík kivétele után gyorsan csukja vissza a tubus fedelét!
- ▶ A tubust mindig tartsa lezárva!
- ▶ Ne hajlítsa meg, vágja vagy más módon ne változtassa meg a tesztcsíkot, mivel ezek helytelen mérési eredményhez vezetnek!

A más területről történő mintavételről

FONTOS: A más területről történő mintavétel elvégzése behatárolt. Kérjük olvassa el a **MÉRY** vércukorszintmérő felhasználói kézikönyvét és konzultáljon szakemberrel mielőtt más területről történő mintavételt végez!

A más területről történő mintavétel azt jelenti, hogy a test egy másik területét használják, nem az ujjbegyet, a vércukorszint ellenőrzéséhez. A **MÉRY** tesztcsík lehetővé teszi a mintavételt az ujjbegyen történő mintavétellel egyező eredménnyel a tenyéren, az alkaron, a felkaron, a lábszáron vagy a combon. Javasoljuk, hogy csak az alábbi időközökben végezzen más területről történő mintavételt:

- ▶ Étkezések között vagy koplalásos fázisban (több mint 2 órával az utolsó étkezés után).
- ▶ Két vagy több órával inzulin beadása után.
- ▶ Két vagy több órával testmozgás végzése után.

A más területről történő mintavételhez **körülbelül 20 másodpercig dörzsölje a megszurandó területet** mielőtt a szúráshoz a **MÉRY** vércukorszintmérő felhasználói kézikönyvének utasításait követni!

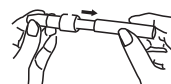
Kalibrálás

Ha először használja a vércukorszintmérőt, illetve új tubus tesztcsíkot kezd használni, szükséges a vércukorszintmérő kalibrálását elvégeznie! Fontos, hogy a mérés előtt meggyőződjön arról, hogy az LCD kijelzőn megjelenő kód azonos a tesztcsík tubusán lévő kóddal. **Csak akkor végezzen el vércukorszintmérést, ha a kódok megegyeznek, így lesznek helyesek a mérési eredményei.**

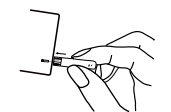
- 1. LÉPÉS** A vércukorszintmérő kikapcsolt állapotában nyomja meg a **Code gombot!** „Code” és „Sel” feliratok jelennek meg a kijelzőn, majd a kódszám villog.
- 2. LÉPÉS** Míg a kódszám villog, nyomja meg a Code gombot, hogy feljebb lépjen egy számmal! Ha eléri a kódszámot, ami azonos a tesztcsík tubusán lévővel, nyomja meg az M gombot a kód beállításához. „OK” és „☺” jelennek meg a képernyőn, ami azt jelzi, hogy a kalibrálás befejeződött. Miután az „OK” és „☺” megjelennek a képernyőn, a vércukorszintmérő kikapcsol.
- 3. LÉPÉS** A vércukorszintmérő most már készen áll vércukorszintjének megméréseire vagy a kontrolloldatos mérés elvégzésére. Bizonyosodjon meg arról, hogy a kód a vércukorszintmérőben és a tesztcsík tubusán azonos! További részletekért, forduljon a **MÉRY** vércukorszintmérő felhasználói kézikönyvéhez!

A vércukorszint megmérése

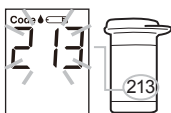
MOSSA ÉS SZÁRÍTSA MEG A KEZÉT A TOVÁBBI LÉPÉSEK ELŐTT!



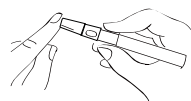
1. LÉPÉS Állítsa be az ujjszűrő eszközt a **MÉRY** vércukorszintmérő felhasználói kézikönyvének utasításai szerint!



2. LÉPÉS Először helyezze be a tesztcsíkot a kontakt csíkokkal előre a vércukorszintmérőbe! A vércukorszintmérő automatikusan bekapcsol, végül megjelenik a vércsepp szimbólum.



3. LÉPÉS A kódszámának meg kell egyeznie a tesztcsík tubusán lévővel!

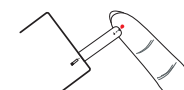


4. LÉPÉS Válassza ki a megszurandó területet! Szorítsa az ujjszűrőeszközt erősen a megszurandó területre, majd nyomja meg az eszköz gombját!

CSAK MÉRY VÉRCUKORSZINTMÉRŐVEL HASZNÁLJA!

Ver 3.0 2011-11

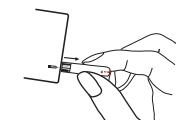
5. LÉPÉS Gyengéden préseljen ki egy csepp vért a megszurandó területéről! Ne nyomja össze erősen!



6. LÉPÉS Érintse a tesztcsík nedvfelszívó nyílását a vércsepphez, amíg a vér ki nem tölti az ellenőrző ablakot! Legalább 0,7 mikroliter vérre van szükség a vércukorszintmérés elvégzéséhez.



7. LÉPÉS A vércukorszintmérő visszaszámol, majd kijelzi a mérési eredményét. A mérési eredmény a memóriában automatikusan tárolódik.



8. LÉPÉS A tesztcsík eltávolításával kapcsolja ki a vércukorszintmérőt! Dobja ki a használt tesztcsíkot!

Kérjük olvassa el a **MÉRY** vércukorszintmérő felhasználói kézikönyvét a mérés folyamatának részletesebb leírásáért és további információkért a más területről történő mintavételről!



Megjegyzés: A használt lándzsa és tesztcsík potenciális biológiai veszélyforrások. Kérjük, a helyi egészségügyi előírásoknak megfelelően helyezze őket a hulladékba!

A mérési eredmény értelmezése

Az ön vércukormérési eredményei vagy milligramm glükóz per deciliter vér (mg/dL) vagy milimol glükóz per liter vér (mmol/L) formában jelennek meg. A vércukorszintmérő a 20 és 600 mg/dL, illetve 1,1 és 3,3 mmol/L mérési eredményeket tudja kijelezni.

Ha a mérési eredménye kevesebb, mint 20 mg/dL, „Lo” jelenik meg a kijelzőn. Ez jelenthet nagyon alacsony vércukorszintet vagy súlyos hipoglikémiát. Ismétlje meg a mérést új tesztcsíkkal! Ha ez az eredmény is hasonló, azonnal lépjen kapcsolatba szakemberrel!

Ha a mérési eredménye magasabb, mint 600 mg/dL, „Hi” jelenik meg a kijelzőn. Ez nagyon magas vércukorszintet vagy súlyos hiperglikémiát jelenthet. Ismétlje meg a mérést új tesztcsíkkal! Ha ez az eredmény is hasonló, azonnal lépjen kapcsolatba szakemberrel!

Referencia értékek

Napszak	plazma-glükóz érték (mg/dL) diabeteszes egyéneknél
Koplalás közben és étkezés előtt	70-130 mg/dL (3,9-7,2 mmol/L)
2 órával étkezés után	Kevesebb, mint 180 mg/dL (10 mmol/L)

Forrás: American Diabetes Association (2008). Standards of Medical Care in Diabetes. Diabetes Care 31, (Supplement 1): S12-S54.

Kérjük, működjön együtt szakorvosával a megfelelő vércukorszint kialakításában!

Megkérdőjelezhető vagy ellentmondó eredmények

Ha szokatlan vagy az érzésének ellentmondó mérési eredményt kap:

- ▶ Bizonyosodjon meg arról, hogy a vér teljesen kitölti a tesztcsík teszt területét!
- ▶ Bizonyosodjon meg arról, hogy a tesztcsík nem járt le!
- ▶ Ellenőrizze a vércukorszintmérő és a tesztcsík működését kontrolloldattal!

Folyamatosan magas vagy alacsony mérési eredmények súlyos egészségügyi problémára utalhatnak. Ha mérési eredményei továbbra is túl magasak vagy túl alacsonyak, forduljon szakorvosához!

Minőségellenőrzési mérés

A **MÉRY** kontrolloldat ismert mennyiségű glükózt tartalmaz, ami reakcióba lép a tesztcsikkal. A kontrolloldatos mérés eredményének összehasonlításával a tesztcsikkal tubusán található címkére nyomtatott elfogadható tartománnyal megbizonyosodhat arról, hogy a vércukorszintmérő és a tesztcsikk rendszerként együttműködnek-e és helyesen végzi el a mérést. Ennek az egyszerű mérésnek a rendszeres elvégzése fontos, hogy biztos legyen benne, hogy a mérési eredményei helyesek-e. Kérjük, olvassa el a **MÉRY** vércukorszintmérő felhasználói kézikönyvét a mérés részletes leírásáért!

FONTOS: A kontrolltartomány minden egyes új tubus tesztcsikknál más lehet. Mindig az éppen használatban lévő tesztcsikk tubusának címkéjén lévő kontrolltartományt vegye figyelembe!

Mikor kell kontrolloldatos mérést elvégezni?

- ▶ Ha először használja a vércukorszintmérőt.
- ▶ Ha új tubus tesztcsikkot kezd használni.
- ▶ Legalább hetente egyszer.
- ▶ Ha arra gyanakszik, hogy a vércukorszintmérő és a tesztcsikk nem működnek megfelelően.
- ▶ Ha a vércukorszint mérés eredménye nem felel meg annak, ahogy érzi magát vagy úgy gondolja, az eredmények nem helyesek.
- ▶ Ha a tesztcsikkot extrém környezeti hatások érik. (lásd. a Tárolás és kezelés részt ezen a tájékoztatón)
- ▶ Ha gyakorolni szeretné a mérés elvégzését.
- ▶ Ha leejti a vércukorszintmérőt.

Ha a minőségellenőrzési mérés eredménye a referenciatartományon kívül esik

- ▶ Forduljon a **MÉRY** vércukorszintmérő felhasználói kézikönyv A mérés elvégzése kontrolloldattal című részéhez az eljárás ellenőrzésének érdekében!
- ▶ Ismételje meg a minőségellenőrzési tesztet!
- ▶ Ellenőrizze a tesztcsikk és a kontrolloldat lejárat dátumát!
- ▶ Ellenőrizze, hogy a vércukorszintmérője nem sérült-e (a vércukorszintmérő leejtése, vízbejütése)!

Ha a probléma továbbra is fennáll, lépjen kapcsolatba a vevőszolgálattal további segítségért!

Mérési elv

A **MÉRY** tesztcsikk lehetővé teszi a glükóz kvantitatív mérését teljes vérben. Amikor a nedvfelszívó nyílás megtelik a vérmintával, a vércukor és a tesztcsikkon található kémiai anyagok reakcióba lépnek egymással, elektromos áramot generálva. A vércukorszintmérő megméri az áramot és kijelzi a megfelelő vércukorszintet. A reakció által létrehozott áram erőssége a vérmintában található glükóz szintjétől függ.

Az érzékelő kémiai összetétele

- ▶ Glükóz-oxidáz (A. Niger)..... 10%
- ▶ Elektromosan vezető anyag..... 50%
- ▶ Enzímavédelem..... 8%
- ▶ Nem reaktív összetevők..... 32%

Ellenjavallatok

- ▶ Hematokrit hatása: A vércukoreredményt nem befolyásolja, ha a hematokrit 20-60% között van. Forduljon orvosához, ha nem tudja a hematokritértékét.
- ▶ Használat újszülötteken: A tesztcsikk nem használható újszülöttek esetében!
- ▶ Csak friss kapilláris vért használjon! Ne használjon szérumot vagy plazmát!
- ▶ Metabolitok: Az aszkorbinsav normál vérkoncentráció esetében nem befolyásolja jelentősen a vércukorszintmérés eredményét. Acetaminophen, dopamin, L-dopa, methyl dopa és húgysav magas koncentrációja okozhat helytelen mérési eredményt. A vércukorszintmérés eredményét óvatosan kell kezelni!
- ▶ Lipaemiás hatás: Megemelkedett triglicerid a vérben (111.1mmol/l [2000mg/dl]) enyhén befolyásolhatja a mérési eredményt.
- ▶ Magasság hatása: A tesztcsikk pontos 3275 m magasságig.
- ▶ Ne használjon etil bromoacetátot vagy fluoridot a vérminta tárolásához!

Működési jellemzők:

Megbízhatóság

±15 mg/dL-en belül (0,83 mmol/L) < 75 mg/dL (4,2 mmol/L) glükózkoncentráció esetében, ±20%-on belül egyenlő vagy ≥ 75 mg/dL (4,2 mmol/L) glükózkoncentráció esetében.

Pontosság

CV (%) közbeszű pontosság és ismételhetőség kevesebb, mint 5%. A termék, mérésekkel ellenőrizve megfelel az ISO 15197 kívánalmainak.

A jelzések jelentése

Jelzés	Jelentés
	In vitro diagnosztikai eszköz
	Tilos újrahasznosítani.
	Forduljon a használati utasításhoz
	Ne tegye ki napfénynek
	Tartsa szárazon
	Hőmérsékleti határok
	Használható
	Gyártás időpontja
	Adag kódja
	Gyártó
	Sorozatszám
	Figyelem, tájékozódjon a mellékelt tájékoztatókból
	Biológiai veszély
	Hivatalos képviselő az Európai Unióban
	CE besorolás
	Ne használja, ha a csomagolás sérült

TaiDoc Technology Corporation
3F, 5F, No.127, Wugong 2nd Rd., 24888
Wugu Township, Taipei County, Taiwan

MedNet GmbH
Borkstrasse 10
48163 Muenster - Germany

Forgalmazó : Di-Care Zrt.,
1119 Budapest, Petzvál József u. 44.
Tel.: 06-1-786-7777, Fax: 06-1-786-8888
E-mail: info@dicare.hu
www.mery.hu, www.dicare.hu



312-4252100-XXX