

**SM4105**  
**HASZNÁLATI UTASÍTÁS**

**CE**



## TARTALOMJEGYZÉK:

I. Előszó	1
II. Biztonsági értesítések	1
III. Tulajdonságok	2
IV. Működés	3~6
1、 Vezérlőpult	
2、 A robogó üzemeltetése	
V. Akkumulátor töltés	7~8
1、 Akkumulátor töltés	
2、 Töltő	
3、 Töltési értesítés	
VI. Rutin karbantartás	9~12
1、 Napi ellenőrzés	2
、 Ellenőrzési lista	3
、 Karbantartás	
4、 Hibaelhárítás	
VII. Specifikáció	13

## I. Előszó :

- Ez a kézikönyv az SM4105 mopedhez készült.
- A kézikönyvben a következő szimbólumokat használjuk, ezért erősen javasoljuk, hogy alaposan nézze át a következő értesítési szimbólumokat.



Figyelmeztetés: A hibás működtetés sérülést vagy halált okozhat.



Értesítés: A hibás működtetés károsíthatja ezt a terméket.



Javaslat: Kérjük, kezelje a robogót a kézikönyvnek megfelelően, hogy a használat még könnyebb legyen. Ez a kézikönyv karbantartási és jótállási lapból áll. Kérjük, hogy ezeket őrizze meg.

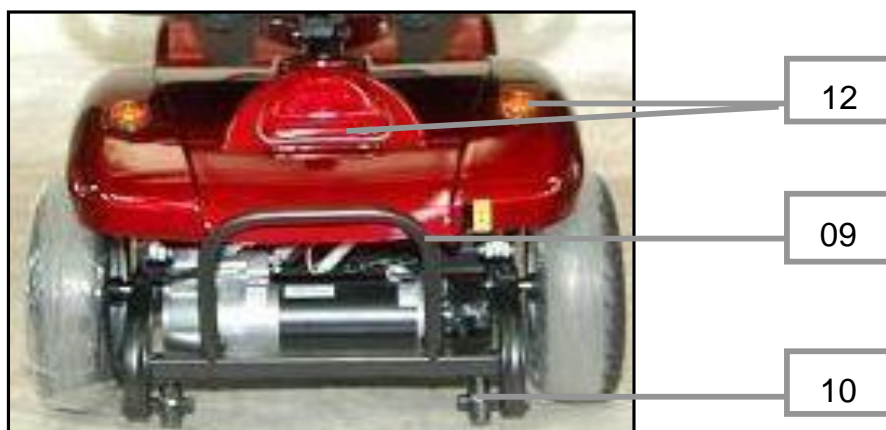
A Patella fenntartja a jogot, hogy értesítés nélkül frissítse ezt a kézikönyvet.

**Figyelmeztetés: A veszély elkerülése érdekében kérjük, hogy használat előtt olvassa el a következő biztonsági közleményeket.**

## II. Biztonsági értesítések:

1. Ellenőrizze az alkatrészeket, hogy a csomagolás kinyitása után nincs-e hiányzó vagy sérült alkatrész.
  2. Ezen termék használata csak egy személyre korlátozott.
  3. Kérjük, ne kapcsolja be a robogót, ha nem vezeti, és fordítva, kérjük, ne felejtse el kikapcsolni a robogót, amikor nem használja.
  4. A gépi hajtású járművek érzékenyek lehetnek az elektromágneses interferenciára (EMI), amely zavaró elektromágneses energia (EM) olyan forrásokból, mint pl. rádióállomások, kétirányú rádiós adóvevő és mobiltelefonok. Ez károsíthatja a vezérlőrendszert.
  5. Ne szalalozzon, és ne forduljon hirtelen, hogy megakadályozza a robogó felborulását.
  6. Kérjük, nézze meg a kereszteződés előtt, hogy a kerekek elakadhatnak-e a sínekben.
  7. Mindig maradjon ülve és tartsa a lábát a lábtartón vezetés közben a veszélyek elkerülése érdekében.
  8. Ne lépje túl a maximális teherbíró képességet.
  9. Ne dőljön hátra és előre meredek dombon, kérjük, tartsa be a leírásban szereplő lejtőkorlátozásra vonatkozó utasításokat.
  10. Mindig tartsa be a helyi közlekedési szabályokat, amikor a robogóját az úton vezeti, és kérjük, kerülje a vezetést csúcsforgalomban, és mindig az út szélén közlekedjen, különben veszélybe kerülhet.
  11. Ne vezesse a mopedet rossz időben, mint például esős napon vagy erős szélben.
  12. Ne vezesse a mopedet a mozgólépcsőre.
  13. Ne vezesse a mopedet éjszaka.
- ⚠ Megjegyzés: A Patella nem vállal felelősséget a moped nem megfelelő, vagy nem biztonságos használatából eredő károkért vagy sérülésekért.**

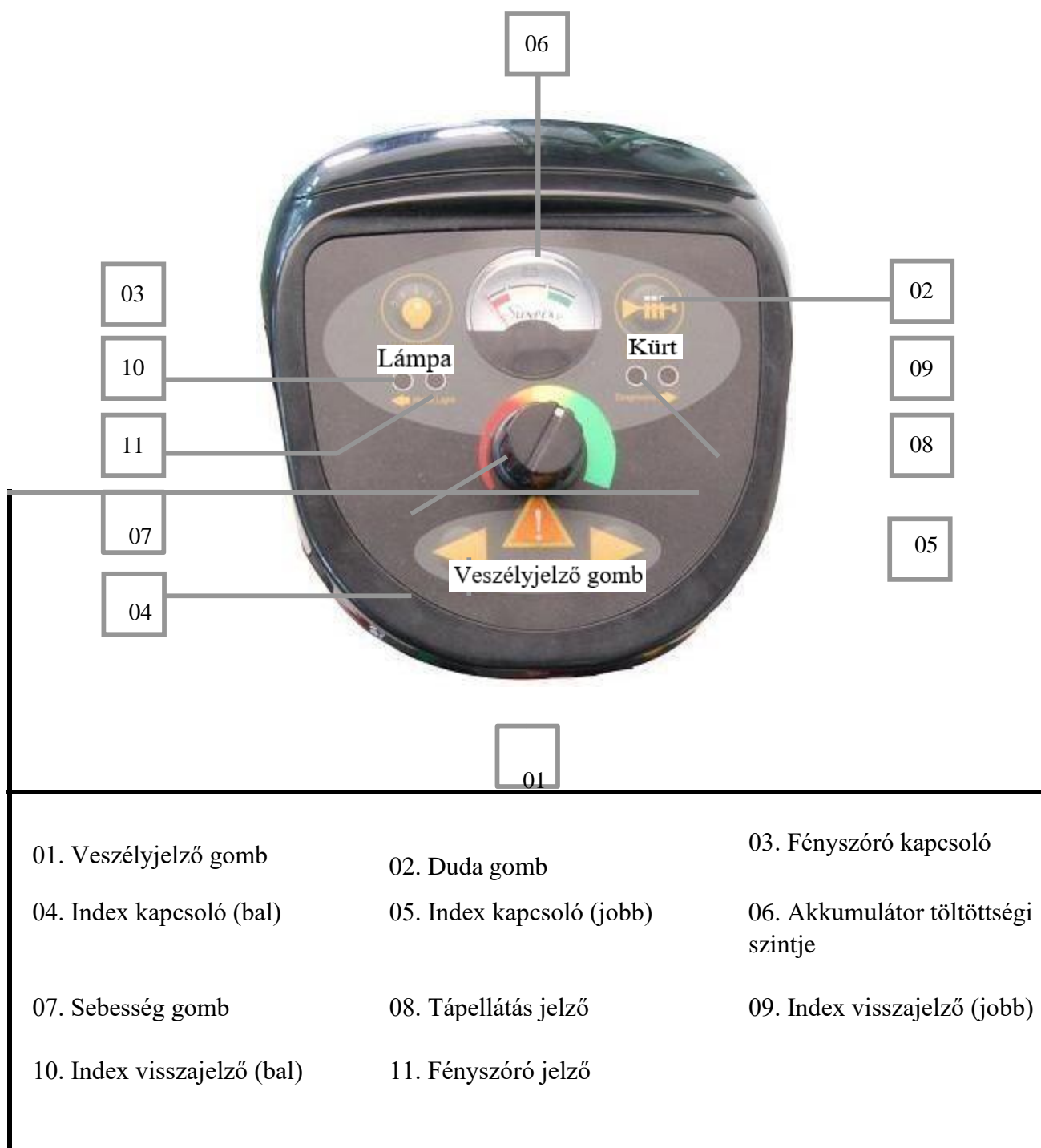
### III. Felépítése



01. Visszapillantó tükör	02. T-fogantyú	03. Elülső kosár	04. Fényszóró
05. Irányjelző	06. Kartámasz	07. Ülés	08. Akkumulátor
09. Hátsó lökhárító	10. Biztonsági kerék	11. Lábtartó	12. Hátsó lámpa

#### IV. Működés :

1. Vezérlőpult: Lásd az alábbi ábrát.

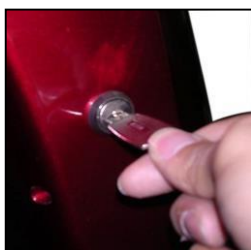


#### 2. Működés:

- ★ Kulcskapcsoló (T fogantyún található) (1. ábra): Helyezze be és fordítsa el a kulcsot a bekapcsoláshoz / a kikapcsoláshoz (2. ábra).



(1. ábra)



(2. ábra)

- ★ Sebesség gomb (3. ábra): Forgassa el ezt a gombot az óramutató járásával megegyező irányba, hogy növelje a sebességet, vagy az óramutató járásával ellentétes irányba a sebesség csökkentéséhez. Mielőtt elindulna, a sebesség gombot állítsa a minimumra.



(3. ábra)

- ★ Gyorsító kar:

Nyomja le a jobb oldali kart az előrehaladáshoz és engedje el a kart, hogy megálljon. (4. ábra)  
Nyomja meg a bal oldali kart a hátramenethez, majd engedje el a kart, hogy megálljon. (5. ábra)



(4. ábra)

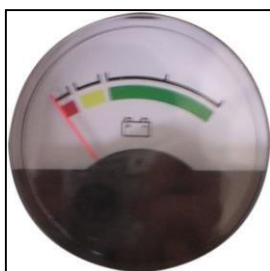


(5. ábra)

- ★ Akkumulátor töltöttségi szintje (6. ábra) : Jobb oldalon a zöld sáv elegendő akkumulátor töltöttséget mutat; a bal oldali, piros sáv azt jelzi, hogy az akkumulátor lemerült.

bal

(6. ábra)



jobb

- ★ Állítsa be a T fogantyú helyzetét: Nyomja le az kormányállító kart (7. ábra), és húzza maga felé a kart, amikor a kormány a kívánt helyzetben van. (8. ábra)



7. ábra

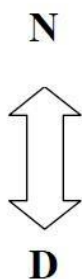


8. ábra

★ Az elektromágneses fék használata: (9. ábra)

N (üres) mód: Tolja a kart "N" állásba, ez lehetővé teszi, hogy a robogót a gyújtáskulcs használata nélkül tolni tudja.

D (hajtás) mód: A jármű sebességben van; normál esetben mindig állítsa a fokozatot D módba.



9. ábra

★ Állítsa be az ülést:

Húzza fel a kart az ülés elfordításához és állítsa kényelmesebb helyzetbe (10. ábra).



10. ábra

Hajtsa fel a kartámaszt: (11. ábra, 12. ábra)

A karfákat könnyen fel és le lehet hajtani, hogy könnyen be-, vagy kiszállhassunk.



11. ábra



12. ábra

★ Állítsa be a kartámasz szélességét

Állítsa be a karfa szélességét a csillagszavarok meglazításával és meghúzásával akkor, amikor a karfák megfelelő szélességben vannak. (13. ábra, 14. ábra)



13. ábra



14. ábra

a. Visszapillantó tükör (15. ábra)



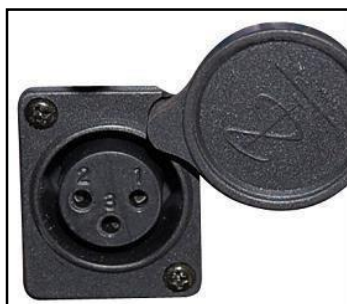
15. ábra



## V. Az akkumulátor töltése:

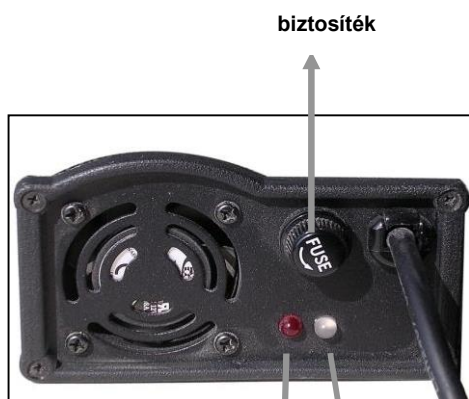
### 1. Az akkumulátor feltöltése:

1. Kapcsolja ki a mopedet.
2. Fordítsa el a védőfedelelet, hogy kinyissa.
3. Dugja a DC töltőkábelt a robogó aljzatába (16. ábra), és csatlakoztassa a hálózati töltőkábelt az AC hálózati aljzatba (fali aljzatba).
4. Kapcsolja be a töltő "I" hálózati kapcsolóját (17. ábra).
5. Az akkumulátortöltő LED-es állapotjelzővel rendelkezik (17. ábra). Amikor a töltő csatlakoztatva és bekapcsolt állapotban van, piros / narancssárga LED jelenik meg. Amikor az akkumulátor teljesen fel van töltve, a LED piros / zöld színre vált.



### 2. Töltés

16. ábra



biztosíték

töltési lámpa kijelző

töltöttségi státusz LED



hálózati kapcsoló

17. ábra

### 3. Töltési értesítés:

- ★ Kérjük, töltsse fel az akkumulátort megfelelő eljárással, és ellenőrizze a feszültséget, amikor teljesen fel van töltve.
- ★ Kérjük, ne szedje szét vagy módosítsa a töltőt.
- ★ A napfény és a páratartalom elkerülése érdekében töltsse a mopedet huzatos helyen (reggeli köd, esős évszak és nedves levegő).
- ★ Kérjük, ne töltsse a mopedet úgy, hogy a vízhatlan borítás rajta van.
- ★ Ne töltsse a mopedet, ha a beltéri / kültéri hőmérséklet  $10\text{ }^{\circ}\text{C}$  alatt vagy  $30\text{ }^{\circ}\text{C}$  felett van, hogy elkerülje a töltő károsodását.
- ★ Tartsa tűzforrástól távol, hogy elkerülje a tüzet vagy a robbanást.
- ★ Az akkumulátor hidrogént termelhet, kérjük, töltsse huzatos helyen, és ne dohányozzon töltés közben.
- ★ Ne húzza le a dugót vagy a vezetéket nedves kézzel, hogy elkerülje az áramszivárgás veszélyét.
- ★ Töltsse addig, amíg a zöld lámpa be fel nem villan, és ne álljon le töltöttségi szintje felénél; ez az akkumulátor rövid élettartamát okozhatja.

### Figyelmeztetés:

- Az akkumulátor csak az SM4105 mopeddal használható. Kérjük, ne használja más célra.
- Ne cserélje ki az akkumulátorokat saját maga.
- Amikor az akkumulátorokat kicserélik, kérjük, adja át a régi akkumulátorokat az eladónak újrahasznosításra.

## VI. Rutin karbantartás:


**1. Napi ellenőrzés:** A minimális karbantartás megakadályozza az egyébként felesleges javításokat.

☞ Javaslat: Kérjük, ellenőrizze a következőket, mielőtt felülne a robogóra. Ha probléma merül fel, forduljon a kereskedőhöz további ellenőrzés céljából.


Ellenőrizendő tétel	Mit ellenőrizzen?
Kormányrúd	<ul style="list-style-type: none"><li>• Ellenőrizze, hogy van-e lazaság az előre beállított helyzethez képest.</li><li>• Ellenőrizze a bal / jobb elfordulási funkciót.</li></ul>
Sebességgomb	<ul style="list-style-type: none"><li>• Ellenőrizze a sebesség működését és a forgatás beállítását.</li></ul>
Működtető kar	<ul style="list-style-type: none"><li>• Ellenőrizze az előremenet / hátramenet funkciót.</li><li>• Ellenőrizze, hogy megáll-e a robogó, miután teljesen felengedte a kart.</li></ul>
Motor	<ul style="list-style-type: none"><li>• Van-e bármilyen rendellenes hang?</li><li>• Ellenőrizze az elektromágneses működést.</li></ul>
Akkumulátor töltöttségi szintje	<ul style="list-style-type: none"><li>• Ellenőrizze a funkciót</li></ul>
N (üres) mód	<ul style="list-style-type: none"><li>• Nyomja az elektromágneses kart "N" módba és ellenőrizze a funkciót.</li></ul>
Duda gomb	<ul style="list-style-type: none"><li>• Ellenőrizze a duda gomb működését.</li></ul>
Fényszóró / hátsó lámpa / irányjelző	<ul style="list-style-type: none"><li>• Ellenőrizze a lámpák működését.</li></ul>
Reflektor / visszapillantó tükör	<ul style="list-style-type: none"><li>• Ellenőrizze, és tisztítsa meg a szennyeződésektől és portól.</li></ul>
Ülés	<ul style="list-style-type: none"><li>• Ellenőrizze az ülés / karfa stb. működését.</li></ul>
Kerekek	<ul style="list-style-type: none"><li>• Ellenőrizze, hogy sérültek-e a kerekek.</li></ul>
Egyéb	<ul style="list-style-type: none"><li>• Van bármilyen rendellenes zaj?</li><li>• Van bármilyen olajszivárgás?</li></ul>

⚠ **Figyelem:** Ha bármilyen problémát észlel, forduljon a kereskedőjéhez és kérjen javítást. Minden engedély nélküli javítás vagy módosítás érvényteleníti a garanciát.

## 2. Ellenőrzési lista:

 Javaslat: A moped élettartamának a maximalizálása érdekében kérjük, rendszeresen, félévente ellenőrizze az alábbiakat az ellenőrző lista alapján.

Ellenőrizendő tétel		3. hónap	Hat hónap	1 év	1,5 év	2 év	2,5 év	3 év
Működés	Működtető kar (előre/hátra)							
	A gombok működése							
	Dugó / töltőkábel / csatlakozó							
Motor	Menet állapot / hangok							
	Elektromágneses működés							
	Csatlakozókábel / dugó / csatlakozó							
Váltómű	Elektromágneses kar							
	Olajszivárgás							
Akkumulátor	Elektródacsatlakozó							
	Dugó / csatlakozókábel / csatlakozó							
Töltő	A töltés funkciója							
	Dugó / töltőkábel							
Ülés	Az állítható részek működése							
	Az ülésoszlop helyzete							
Kormányrúd	Az elfordulás működése							
	Szögbeállítás							
Abronsok	A gumiabroncsok kopása							
Karima	Csavarok / csavaranyák szorossága							
Felfüggesztés	bármilyen lazaság							
	felfüggesztés kopása							
Ellenőrizte / Kereskedő								
Ellenőrzés dátuma								

 Javaslat: Rendszeresen töltsse fel az akkumulátort, akkor is, ha hosszabb ideig nem használja.

### 3. Karbantartás:

Akkumulátorok: Az akkumulátor cseréjéhez forduljon a helyi hivatalos forgalmazóhoz.

Biztosíték biztonsági kapcsoló: Érdeklődjön a hivatalos viszonteladóknál.

Gumiabroncs: A gumiabroncs kopása a használati és a környezeti tényezőktől függ.

Ellenőrizze rendszeresen a gumiabroncs futófelületének a mélységét. Ha a mélység 0,5 mm-nél

kisebb, cserélje le új gumiabroncsokra. Tartsa a gumiabroncs nyomását 32

PSI-n, hogy a legjobb menettávolságot érje el.

Tisztítás: Tiszta ruhával vagy enyhe szappannal tisztítsa meg, hogy eltávolítsa a szennyeződések és az olajokat.

#### ⚠ Figyelmeztetés:

- 1. Ne permetezze le az egész járművet vízzel. Ez károsíthatja az elektromos alkatrészeket. Ne használjon illékony folyadékot vagy viaszt a moped burkolatán. Ez károsíthatja a burkolat felületét.
- 2. A karbantartás előtt kapcsolja ki a tápellátást.

Tárolás: Kérjük, kövesse a jármű tárolására vonatkozó utasításokat, ha a járművet hosszabb ideig nem üzemelteti.

- A moped kikapcsolt állapotban legyen.
- Tárolja belső térben, száraz környezetben, és kerülje a közvetlen napfényt.
- Töltse fel a jármű akkumulátorát havonta.

**4. Hibaelhárítás:** Ha a moped nem működik, kérjük, hajtson végre önellenőrzést az alábbi kérdések és válaszok segítségével.

Jelzés	Lehetséges probléma	Megoldás
LED fény villog	Alacsony akkumulátor töltöttségi szint	Töltse fel az akkumulátort
	Rossz áramköri kapcsolat	Ellenőrizze a kábelek / vezetékek csatlakozását.
Nem tud elindulni	Alacsony akkumulátor töltöttségi szint	Töltse fel az akkumulátort.
	A működtető kart nem engedték fel indításkor.	Engedje fel teljesen a működtető kart, és indítsa újra.

## PG S-meghajtó kód hibaüzenetek



### S-meghajtó 90

Világít	Leírás
1 sáv	Az akkumulátornak töltésre van szüksége, vagy rossz a csatlakozás az akkumulátornál. Ellenőrizze az akkumulátor csatlakozásait. Ha a csatlakozások jók, próbálkozzon az akkumulátor töltésével.
2 sáv	A motor rossz csatlakozást mutat. Ellenőrizze az összes csatlakozást a motor és a vezérlő között.
3 sáv	A motor zárt az akkumulátor csatlakozásánál. A szervizhez forduljon a helyi viszonteladóhoz.
4 sáv	A szabadonfutó kerék kapcsoló aktiválva van, vagy a kézi fékkioldó mechanizmusa működik. Ellenőrizze a kapcsoló vagy a kar helyzetét.
5 sáv	Nem használjuk.
6 sáv	Az S-meghajtás akadályozza a vezetést. A 2. tiltás aktív. Ez azért lehet, mert az akkumulátortöltő csatlakoztatva van, vagy az ülés nem vezető helyzetben van.
7 sáv	Fojtószelep-hiba kijelzés. Győződjön meg arról, hogy a fojtószelep nyugalmi helyzetben van, mielőtt bekapcsolná a mopedet.
8 sáv	Szabályozóhiba jelzés. Győződjön meg arról, hogy minden csatlakozás biztonságos legyen.
9 sáv	A parkoló fékek rossz csatlakozást mutatnak. Ellenőrizze a rögzítő féket és a motorcsatlakozókat. Győződjön meg arról, hogy a vezérlő csatlakozások biztonságosak legyenek.
10 sáv	A vezérlőnél túl nagy feszültséget alkalmaznak. Ezt általában rossz akkumulátor csatlakozó okozza. Ellenőrizze az akkumulátor csatlakozókat.

## VII. Specifikáció:

SM4105		
Teljes hossz	1270 MM	
Teljes szélesség	610 MM	
Vezetési távolság	25~30 KM (36AH)	
Max. sebesség	11 Km/ óra	
A fékút hossza	2 M	
Fordulási sugár	1260 MM	
Súly akkumulátor nélkül	71 KG	
Első gumibroncs	12" fekete pneumatikus	
Hátsó gumibroncs	12" fekete pneumatikus	
Az alváz magassága a talaj felett	120 MM	
Max. teherbírás	137 KG	
Max. felfelé menet	sík terep - 137 KG, 9°-137 KG	
Ülés	kagylóülés	
Első kosár	igen	
Visszapillantó tükör	igen	
Akkumulátor	12V 36AH * 2 db	
Töltő	24V5A	
Nettó tömeg	92.5 KG (36AH*2 db)	
Bruttó tömeg	106 KG	

### Megjegyzés:

- A teljesítmény (sebesség, töltésenkénti távolság) a terhelés súlyától, az akkumulátor állapotától, a hőmérséklettől, az útfelülettől, a talajviszonytól stb. függően változik.
- A Patella-96 Kft. fenntartja a jogot, hogy értesítés nélkül módosítsa a termék specifikációját és berendezéseit. A specifikáció és a tartozékok a késztermékkel összhangban vannak.

**Gyártó:**

Sunpex Technology Co., Ltd.  
No. 90 & 92, Chung Hsiao 1st St.,  
600 Chiayi City  
Taiwan

**ECREP:**

Obelis S.A.  
Bd Général Wahis, 53, B-1030 Brussels,  
Belgium

**Importőr:**

Patella – 96 Kft.  
2045 Törökbálint, Kisfaludy u. 49 – 1.  
[www.patella.hu](http://www.patella.hu)  
[www.gyogybolt.hu](http://www.gyogybolt.hu)  
[www.gmed.hu](http://www.gmed.hu)  
[info@patella.hu](mailto:info@patella.hu)

SC Vital Logistic Srl.  
540210 Tirgu Mures  
str Gheorghe Doja nr 177  
Corp C1-C2 Parter  
Romania  
[www.vital-logistic.ro](http://www.vital-logistic.ro)  
[comenzi@vital-logistic.ro](mailto:comenzi@vital-logistic.ro)  
Tel: 0265-265-268



(01)04719883510075(10)20210512M21103(21)0001